

Note Iboval

Bulletin d'information génétique des bovins allaitants

N° 109 – Mars 2026

IBOVAL 2026_02 : bilan de synthèse des index produits cet hiver

La production hivernale 2025/2026 des index des bovins allaitants en ferme dite « IBOVAL en ferme » aura été marquée par le tout premier déploiement hiémal d'une production d'index Single-Step diffusés *via* le nouveau Système d'Information de la diffusion des valeurs génétiques. Ainsi, sur commande des Organismes de Sélection, GenEval a produit les index pour la 9^{ème} année consécutive et Idele a poursuivi son travail de diffusion/publication. Les délais prévisionnels de production et de mise à disposition des index et de l'ensemble des valorisations associées ont été respectés.

Cette note effectue un bilan de synthèse de l'indexation et de sa valorisation en matière d'index et de comptages.

IBOVAL, cet hiver 2026, c'est :

- **plus de 200 000 mâles** jusqu'à 56 index publiés dans 11 races distinctes,
- **plus de 8 millions de femelles** jusqu'à 24 index publiés dans 9 races différentes,
- **plus de 150 000 animaux dont les génotypages sont pris en compte dans les évaluations Single-Step** jusqu'à 51 index concernés pour 6 races et 7 OS.



DES DONNÉES SELECTIONNEES EN VUE D'UNE ÉVENTUELLE UTILISATION POUR INDEXATIONS CONFORME AUX SOUHAITS DES ORGANISMES DE SÉLECTION

Tous les PN et les PAT disponibles ne sont pas extraits pour indexations

+55 300

nouveaux PAT non extraits pour indexation depuis 1 an

Conformément aux souhaits des Organismes de Sélection, de manière concomitante à la refonte du calcul des poids à âge type (PAT), la possibilité de retenir les PAT en vue de leur utilisation pour indexations sur la base de leur niveau de fiabilité, est effective depuis 4 ans ([Réf 1](#)). Ainsi, depuis l'an dernier, près de 55 300 nouveaux PAT ne répondant pas aux exigences raciales n'ont pas été extraits pour indexations.

Certains PN précédemment extraits pour indexation ne le sont plus

Conformément aux souhaits des Organismes de Sélection, un Indicateur Synthétique de Sensibilisation (ISS) est calculé à partir des informations de Poids de Naissance (PN) et/ou de Tours de Poitrine (TP) en amont de chaque extraction pour indexations ([Réf 2](#)). Depuis 2021, ce dernier est directement utilisé pour sélectionner les données. L'impact est non négligeable. Ainsi, entre les hivers 2025 et 2026, plus de 13 500 poids de naissance (quelle que soit leur nature) précédemment extraits, ne répondant plus aux exigences raciales, n'ont pas de nouveau été extraits pour utilisation éventuelle dans les différentes indexations.

+13 500

PN nouvellement exclus pour indexation depuis 1 an

Apport de nouvelles données

11 entités races/pays/organismes étrangers apporteurs pour les évaluations

11 (-2) entités races/pays/structures ont apporté de nouvelles données pour l'évaluation IBOVAL 2026_02 (cf. [tableau n°1](#)). Hors Luxembourg, on constate près de 32 000 animaux supplémentaires apportés par rapport à l'an dernier. En ce qui concerne les performances, l'augmentation des apports est inférieure à celle de l'an passé : +23 000 poids de naissance (-7%), +8 700 PAT (-29%) et +11 000 pointages (-9%) supplémentaires ont été fournis en plus qu'en 2025 en vue des évaluations de la naissance au sevrage. Ces apports font progresser le volume global de données étrangères traité de 3 à 5% selon les critères.

Tableau n°1 : Les 11 entités races/pays/orga. étrangères qui ont apporté des données pour IBOVAL 2026_02

Races	Pays			
	BEL	ESP	LUX	PRT
AUB			☒	
BLA			☒	
CHA		☒ ☒	☒	☒
LIM	☒	☒	☒	☒
SAL			☒	

Pays : BEL : Belgique, ESP : Espagne, LUX : Luxembourg, PRT : Portugal ; *Races* : AUB : Aubrac, BLA : Blonde d'Aquitaine, CHA : Charolaise, LIM : Limousine, SAL : Salers

Un volume d'apport de données françaises dont la baisse se poursuit

Par rapport à l'an passé, le volume d'apport global de données d'abattage est de nouveau en retrait, de -3,9%. 3,8 millions de nouvelles lignes ont été apportées cette année, dont près de 1,5 pour les indexations de cet hiver.

Pour ce qui est de l'ensemble des autres données, en provenance du SIG, on note globalement une légère érosion des informations de naissance et une baisse plus significative des poids à âge type et des pointages (environ de -2%) (cf. [tableau n°2](#)). Par race, le retrait moyen constaté le plus important s'observe en Rouge des Prés alors qu'on notera à l'inverse la dynamique positive pour la race Salers.

Tableau n°2 : Effectifs de nouvelles données naissance-sevrage extraites pour les évaluations IBOVAL 2026_02 [262], toutes races confondues et évolution annuelle (par rapport à l'an passé [262/252] ; de même pour l'année précédente [252/242])

Performances	Nombre	262/252	252/242
Poids Nais.	845 000	-1,0%	-2,5%
Cond. Nais.	1 410 000	+0,0%	-2,8%
PAT120	305 000	-2,2%	-1,7%
PAT210	320 000	-2,1%	-1,5%
Pointages	345 000	-2,0%	-1,1%

Des conditions de filtrage des index potentiellement diffusables inchangées

Depuis 5 ans, les données pouvant prétendre à être diffusées doivent satisfaire les souhaits de chaque Organisme de Sélection (OS).

Ces règles ont été affinées avant les indexations de l'hiver 2022/2023 et n'ont pas été modifiées depuis. Ainsi, actuellement, les informations mises à disposition par GenEval à l'issue des évaluations en vue d'une éventuelle publication doivent répondre aux différentes conditions indiquées ci-après :

1/ L'animal doit être né ou présent (à la date des extractions pour indexation) dans un cheptel participant au programme de l'OS (table SIG CHESTU) ou inscrit au livre de l'OS ;

2/ L'animal doit remplir les conditions suivantes :

- pour une mise à disposition des index 'naissance' :
 - être génotypé et autorisé en évaluation,
 - ou disposer de performances naissance (poids ou tour de poitrine et conditions de naissance),
 - ou disposer d'au moins un produit avec performance,
- pour une mise à disposition des index 'sevrage' :
 - être génotypé et autorisé en évaluation,
 - ou disposer d'un pointage sevrage ou d'un poids à âge-type (PAT 4 mois ou 7 mois),
 - ou d'au moins un produit avec performance.

SYNTHÈSE DES INDEX DIFFUSÉS

L'évolution annuelle du nombre d'index publiés est cette année le résultat d'un ensemble de facteurs inhabituels et pas uniquement inhérente à l'arrivée plus ou moins importante d'informations nouvelles. En effet, la conjonction de la mise en œuvre de la méthodologie Single-Step (Réf n°3 et n°4) et du nouveau système d'information pour la diffusion des valeurs génétiques ont entraîné des choix qui se traduisent par des évolutions significatives du nombre d'animaux avec index diffusés, ceci indépendamment de la publication de nouveaux index (Réf n°5).

Une variation conjoncturelle du nombre d'animaux avec index publiés

-9,2% pour les femelles depuis 2025_02...

Avec 8,4 millions de femelles avec index diffusés, contre 9,2 l'an passé, on observe une baisse globale significative de -9,2% pour l'essentiel due à la non rediffusion d'index pour des femelles sans intérêt particulier (assez anciennes et sans produit connu).

L'évolution est très variable en fonction des races, de -14% en races Charolaise et Limousine à +20% en race Bazadaise (Cf. tableau n°3).

Tableau n°3 : Effectifs de femelles pour lesquelles un ou plusieurs index sont diffusés par race et évolution depuis l'an passé

Index \ Races	Aubrac	Bazadaise	Blonde	Charolaise	Gasconne	Limousine	Parthenaise	Rouge	Salers
2025_02 : Index BR	393 542	13 229	1 349 264	4 024 671	55 012	2 320 305	243 963	186 408	314 635
2025_02 : Index BT	54 226	3 614	52 132	118 140	5 552	94 291	5 113	5 915	35 502
2025_02 : total	447 768	16 843	1 401 396	4 142 811	60 564	2 414 596	249 076	192 323	350 137
2026_02	519 742	20 133	1 390 442	3 554 702	71 313	2 080 368	215 065	206 362	361 162
Différence	71 974	3 290	-10 954	-588 109	10 749	-334 228	-34 011	14 039	11 025
Diff. En %	16.1%	19.5%	-0.8%	-14.2%	17.7%	-13.8%	-13.7%	7.3%	3.1%

BR = index exprimés en Base Raciale, BT = index exprimés en Base Troupeau ; désormais tous les index sont exprimés en base raciale

Tableau n°4 : Effectifs de femelles pour lesquelles un ou plusieurs index sont diffusés et % des femelles qui disposent de l'index considéré (IBOVAL 2026_02) pour chaque race/OS

	Aubrac	Bazadaise	Blonde	Char/CHF	Char/UGD	Gasconne	Limousine	Parthenaise	Rouge	Salers
Toutes	519 742	20 133	1 390 442	3 432 228	1 063 040	71 313	2 080 368	215 065	206 362	361 162
IFNAIS	99.5%	99.4%	99.2%	99.8%	99.7%	98.1%	99.5%	99.6%	99.8%	96.3%
CRsev	33.9%	52.6%	45.7%	71.3%	66.2%	44.6%	67.2%	77.1%	53.2%	68.4%
DMsev	33.4%	49.3%	43.6%	71.5%	66.2%	41.3%	66.3%	76.8%	51.9%	66.3%
DSsev	33.4%	49.3%	43.6%	71.5%	66.2%	41.3%	66.3%	76.8%	51.9%	66.3%
FOSsev	33.4%	43.4%	37.0%	71.5%	66.2%	33.1%	62.2%	76.8%	51.9%	66.3%
REACsev	2.0%	19.0%	4.9%	3.1%	5.3%	1.5%	5.8%	15.4%	2.3%	4.6%
COMPsev	15.0%	28.8%	17.0%	16.4%	24.7%	15.2%	31.4%	48.9%	19.9%	26.5%
ISEVR	23.1%	22.6%	22.8%	53.4%	60.1%	21.0%	49.2%	66.2%	41.0%	43.7%
AVel	99.5%	99.4%	99.2%	99.8%	99.7%	98.1%	99.5%	99.6%	99.8%	96.3%
ALait	33.9%	52.6%	45.7%	71.3%	66.2%	44.6%	67.2%	77.1%	53.2%	68.4%
MERPsev	33.9%	52.6%	45.7%	71.3%	66.2%	44.6%	67.2%	77.1%	53.2%	68.4%
IVMAT	23.1%	22.6%	22.8%	53.4%	60.1%	21.0%	49.2%	66.2%	41.0%	43.7%
CRpsf		22.6%	12.7%	18.0%	25.5%		9.7%	19.5%	11.5%	
MORPHOpsf				23.1%	26.7%		27.5%		16.7%	
IABjbf			7.1%	14.4%	19.1%		10.9%	24.3%	14.2%	8.3%
RENOUV				37.6%	42.4%		33.3%		29.3%	
VELAGE	99.5%	99.4%	99.2%	99.8%	99.7%	98.1%	99.5%	99.6%	99.8%	96.3%
FORMAT							62.2%			
APEL	19.5%					14.5%				
REPRO			13.7%				19.7%			
VIANDE				51.7%	58.0%		47.7%		39.4%	

MORPHOpsf : 5 index distincts (DMpsf, DSpsf, FOSpsf, AFpsf et QRpsf ou BASpsf ou CSpsf)

Le **tableau n°4** ci-avant présente, pour chaque race/OS, les femelles pour lesquelles un ou plusieurs index sont diffusés et le pourcentage de ces femelles qui disposent de l'index considéré (IBOVAL 2026_02). La première ligne fournit le nombre total de femelles qui ont des index publiés puis, pour chaque index, le pourcentage de ces femelles pour lesquelles cet index est diffusé.

Les tendances observées sont cohérentes avec celles des autres années, malgré les différents changements opérés.

C'est bien évidemment pour IFNAIS, AVel et VELAGE que les taux de diffusion sont les plus importants, notamment en raison de la publication de ces index ouverte aux troupeaux en CPB.

Ce bilan reflète également la diversité des pratiques CPB/VA0/VA4 en fonction des zones (Aubrac vs Parthenaise) et/ou des races (Aubrac

vs Salers par exemple). Divergences également en matière d'antériorité de collecte de certaines performances (pour FOSsev par exemple), ou de dynamiques raciales variables (index comportement et indexations post-sevrage).

L'impact des nouveaux index publiés (RENOUV et les différents index techniques) est conforme à ce que représentent les différents index qui les constituent.

+8,7% pour les mâles depuis 2025_02

On observe de nouveau une progression sensible, de +8,7 %, du nombre de taureaux publiés en un an avec plus de 202 000 mâles avec index diffusés sur évaluations en race pure.

L'évolution est très variable en fonction des races, de +1,7% en race Salers à +70,6% en race Parthenaise principalement ici en raison de la prise en compte des typages et des règles de diffusion associées (Cf. **tableau n°5**).

Tableau n°5 : Effectifs de mâles pour lesquels un ou plusieurs index sont diffusés par race et évolution depuis l'an passé

Index\Races	Aubrac	Bazadaise	Blonde	Charolaise	Gasconne	Limousine	Parthenaise	Rouge	Salers
2025_02	11 043	261	23 991	87 243	1 209	48 714	3 488	3 244	7 319
2026_02	13 023	293	25 271	93 951	1 283	52 123	5 950	3 312	7 443
Différence	1 980	32	1 280	6 708	74	3 409	2 462	68	124
Diff. En %	17.9%	12.3%	5.3%	7.7%	6.1%	7.0%	70.6%	2.1%	1.7%

Tableau n°6 : Effectifs de mâles avec index diffusés pour le traitement IBOVAL 2026_02 par OS/race : tous taureaux confondus (colonne « Tous »), puis pour chaque index ou groupe d'index d'effectif commun

Races	Tous	Index de la naissance au sevrage										Index post-sevrage					Autres index						
		IFNAIS	REAC	COMP	ISEVR	Notes	AVel	ALait	IVMAT	CRpsf	Mpsf	RIAP	EFCAR	ICRCjbf	CONjbf	IABjbf	ABvbf	RENOUV	VELAGE	APEL	REPRO	VIANDE	
AUB	13 023	11 422	103	1 187	3 906	2 970	4 773	2 494	3 843			69	3 937					8 032	3 813				
BAZ	293	249	54	65	98	98	147	56	97	50			90				17	147					
BLA	25 271	22 696	823	5 403	11 242	7 356	17 122	8 619	11 034	6 567		1 110	11 708	7 101	7 086	8 455	543	17 321		6 240			
CHF	91 263	85 415	754	40 322	74 165	39 299	66 264	54 385	74 165	42 787	45 676	4 064	50 405	44 985	44 955	50 305		67 690	66 299			60 294	
UGD	30 788	30 259	531	17 958	27 665	12 557	24 241	22 104	27 665	19 164	19 519	2 122	20 541	19 911	19 901	22 199		26 200	24 248			24 762	
GAS	1 283	1 091	9	144	438	438	704	195	433				287						709	394			
LIM	52 123	48 957	2 517	27 263	42 391	28 765	36 999	29 553	42 073	20 706	25 532	1 211	27 217	23 356	23 333	29 063	1 326	40 865	37 071		19 546	29 063	
PAR	5 950	5 666	591	3 672	5 267	2 789	5 447	4 877	5 254	4 115		277	2 966	4 466	4 457	4 726		5 454					
ROU	3 312	2 915	76	603	1 488	1 473	2 086	934	1 488	359	538	76	1 184	743	738	1 005		1 202	2 127			1 005	
SAL	7 443	6 401	280	1 513	3 740	3 739	986	1 682	3 525			41	1 877	708	707	1 202		4 039					
Total	230 749	215 071	5 738	98 130	170 400		158 769	124 899	169 577	93 748	91 265	8 970	120 212	101 270	101 177	116 955	1 886	135 957	165 447	4 207	25 786	115 124	

AUB : Aubrac, BAZ : Bazadaise, BLA : Blonde d'Aquitaine, CHF : Charolaise OS Charolais France, UGD : Charolaise OS Union Gène Diffusion, GAS : Gasconne des Pyrénées, LIM : Limousine, PAR : Parthenaise, ROU : Rouge des Prés, SAL : Salers

ISEVR : 7 index (CRsev, DMsev, DSsev, FOSsev, POIDSEV, ISEVR et FORMAT en race Limousine)

Notes : 19 index symboliques pour les postes élémentaires de pointage

Mpsf : 5 index (DMpsf, DSpsf, FOSpsf, AFpsf et QRpsf ou BASpsf ou CSpsf)

ABvbf : 4 index (ICRCvbf, CONFvbf, COULvbf et IABvbf)

Le **tableau n°6** ci-avant présente, pour chaque race/OS, le détail des index diffusés pour les mâles (IBOVAL 2026_02).

Le **tableau n°7** ci-après fournit en complément, pour chaque race/OS, le pourcentage de ces mâles qui disposent de l'index considéré (IBOVAL 2026_02). La première colonne contient le

nombre total de mâles qui ont des index publiés puis, pour chaque index, le pourcentage de ces mâles pour lesquels cet index est diffusé.

Là aussi, les tendances observées sont cohérentes avec celles des autres années, malgré les différents changements opérés.

Cet état des lieux global permet de voir l'importance de chaque indexation dans les résultats produits. La plupart des taureaux (90,3% du total -0,7%) sont publiés *a minima* sur IFNAIS. Près de 60% des mâles diffusés disposent d'ISEVR et d'IVMAT, taux inférieur d'environ 5 points par

rapport à l'an passé. L'index ALait est diffusé pour 40,8% des mâles soit +0,9 point par rapport à l'an passé. Pour ce qui est des indexations post-sevrage, on note globalement davantage de taureaux publiés en lien avec la prise en compte des typages et des règles de diffusion associées. Auparavant, plusieurs indexations ne concernaient qu'un très faible nombre/pourcentage de taureaux ce qui n'est plus le cas à l'exception logique de l'indexation ABVbf race pure (même si le % a été multiplié par 7, il demeure modeste à 3,5%).

Tableau n°7 : Effectifs de mâles pour lesquels un ou plusieurs index sont diffusés et % des mâles qui disposent de l'index considéré (IBOVAL 2026_02) pour chaque race/OS

Races	Tous	Index de la naissance au sevrage								Index post-sevrage							Autres index					
		IFNAIS	REAC	COMP	ISEVR	Notes	AVel	ALait	IVMAT	CRpsf	Mpsf	RIAP	EFCAR	ICRCJbf	CONJbf	IABJbf	ABVbf	RENOUV	VELAGE	APEL	REPRO	VIANDE
AUB	13 023	87.7%	0.8%	9.1%	30.0%	22.8%	36.7%	19.2%	29.5%	0.0%		0.5%	30.2%						61.7%	29.3%		
BAZ	293	85.0%	18.4%	22.2%	33.4%	33.4%	50.2%	19.1%	33.1%	17.1%			30.7%				5.8%		50.2%			
BLA	25 271	89.8%	3.3%	21.4%	44.5%	29.1%	67.8%	34.1%	43.7%	26.0%		4.4%	46.3%	28.1%	28.0%	33.5%	2.1%		68.5%		24.7%	
CHF	91 263	93.6%	0.8%	44.2%	81.3%	43.1%	72.6%	59.6%	81.3%	46.9%	50.0%	4.5%	55.2%	49.3%	49.3%	55.1%		74.2%	72.6%			66.1%
UGD	30 788	98.3%	1.7%	58.3%	89.9%	40.8%	78.7%	71.8%	89.9%	62.2%	63.4%	6.9%	66.7%	64.7%	64.6%	72.1%		85.1%	78.8%			80.4%
GAS	1 283	85.0%	0.7%	11.2%	34.1%	34.1%	54.9%	15.2%	33.7%				22.4%						55.3%	30.7%		
LIM	52 123	93.9%	4.8%	52.3%	81.3%	55.2%	71.0%	56.7%	80.7%	39.7%	49.0%	2.3%	52.2%	44.8%	44.8%	55.8%	2.5%	78.4%	71.1%		37.5%	55.8%
PAR	5 950	95.2%	9.9%	61.7%	88.5%	46.9%	91.5%	82.0%	88.3%	69.2%		4.7%	49.8%	75.1%	74.9%	79.4%			91.7%			
ROU	3 312	88.0%	2.3%	18.2%	44.9%	44.5%	63.0%	28.2%	44.9%	10.8%	16.2%	2.3%	35.7%	22.4%	22.3%	30.3%		36.3%	64.2%			30.3%
SAL	7 443	86.0%	3.8%	20.3%	50.2%	50.2%	13.2%	22.6%	47.4%			0.6%	25.2%	9.5%	9.5%	16.1%			54.3%			
Total	230 749	90.3%	4.7%	31.9%	57.8%	40.0%	60.0%	40.8%	57.2%	34.0%	44.7%	3.3%	41.5%	42.0%	41.9%	48.9%	3.5%	68.5%	66.8%	30.0%	31.1%	58.1%

AUB : Aubrac, BAZ : Bazadaise, BLA : Blonde d'Aquitaine, CHF : Charolaise -OS Charolais France-, UGD : Charolaise -OS Union Gène Diffusion-, GAS : Gasconne des Pyrénées, LIM : Limousine, PAR : Parthenaise, ROU : Rouge des Prés, SAL : Salers

RENFORCEMENT DE L'IMPACT DE LA GÉNOMIQUE DANS LES INDEX DIFFUSÉS

Rappelons tout d'abord que l'évaluation Single-Step prend désormais en compte les génotypages pour fiabiliser toutes les évaluations en race pure et pas seulement les indexations naissance-sevrage et ABJbf comme c'était le cas depuis 10 ans.

Par ailleurs, avec 151 394 animaux avec des index génomiques de publiés cet hiver, soit +53% depuis l'an passé, dont 49% (+1 point) de mâles, l'impact de la génomique poursuit sa progression pour les races concernées. En un an (Réf. n°6), on compte 17 438 mâles génotypés supplémentaires publiés (+31%) et 32 299 femelles (+52%), augmentation pour bonne partie expliquée par la prise en compte nouvelle des typages dans les races Parthenaise, Aubrac et Rouge des Prés.

Le bilan global des animaux pour lesquels sont diffusés des index avec prise en compte de typages est présenté dans les tableaux n°8 et n°9 ci-après.

L'augmentation annuelle est assez hétérogène entre races. Pour les mâles (cf. tableau n°8), elle va de +17% en race Charolaise à +33% en race Blonde d'Aquitaine.

Tableau n°8 : Evolution, par race, du nombre de mâles diffusés avec génotypages pris en compte dans les évaluations IBOVAL 2026_02 vs IBOVAL 2025_02

Mâles	2025_02	2026_02	Diff.	En %
Aubrac		2 577	2 577	
Blonde d'Aquitaine	4 696	6 230	1 534	32.7%
Charolaise	35 552	41 544	5 992	16.9%
Limousine	16 291	19 304	3 013	18.5%
Parthenaise		4 066	4 066	
Rouge des Prés		256	256	

Pour les femelles (cf. [tableau n°9](#)), la progression annuelle va de +3% en race Blonde d'Aquitaine à +76% en race Limousine.

Comme on a pu le faire précédemment, le [tableau n°10](#) qui suit approfondit l'impact de la prise en compte des typages pour les races/OS concernées. Alors que 13 index étaient concernés auparavant, tous le sont désormais. On constate logiquement que ce sont les indexations post-sevrage pour lesquelles qui sont les plus concernées. Par race, la Parthenaise est celle où la génomique est la plus présente alors que la Rouge des Prés est à l'inverse celle pour laquelle l'impact est le moindre.

Tableau n°9 : Evolution, par race, du nombre de femelles diffusées avec génotypages pris en compte dans les évaluations IBOVAL 2026_02 vs IBOVAL 2025_02

Femelles	2025_02	2026_02	Diff.	En %
Aubrac		3 230	3 230	
Blonde d'Aquitaine	11 681	13 372	1 691	14.5%
Charolaise	33 568	41 416	7 848	23.4%
Limousine	16 455	18 537	2 082	12.7%
Parthenaise		676	676	
Rouge des Prés		186	186	

Tableau n°6 : Effectifs de mâles avec index diffusés pour le traitement IBOVAL 2026_02 par OS/race : tous taureaux confondus (colonne « Tous »), puis pour chaque index ou groupe d'index d'effectif commun

Races	Tous	Index de la naissance au sevrage								Index post-sevrage						Autres index							
		IFNAIS	REAC	COMP	ISEVR	Notes	AVel	ALait	IVMAT	CRpsf	Mpsf	RIAP	EFCAR	ICRCjbf	CONjbf	IABjbf	ABvbf	RENOUV	VELAGE	APEL	REPRO	VIANDE	
AUB	19.8%	22.5%	66.0%	43.2%	47.5%	31.0%	29.6%	70.6%	48.3%														
BLA	24.7%	27.4%	61.8%	70.2%	51.9%	26.5%	36.2%	67.6%	52.8%	88.1%		98.6%	30.5%										
CHF	42.6%	45.5%	57.7%	89.7%	52.3%	10.1%	58.6%	71.2%	52.3%	90.5%	84.7%	91.3%	76.9%	86.2%	86.2%	77.2%		57.3%	58.5%				64.4%
UGD	60.0%	61.0%	66.9%	91.5%	65.6%	24.2%	73.2%	79.3%	65.6%	90.3%	88.8%	88.1%	84.8%	87.4%	87.4%	81.8%		69.3%	73.2%				73.3%
LIM	37.0%	39.4%	52.2%	67.9%	45.5%	19.7%	52.1%	65.2%	45.9%	92.8%	75.4%	92.2%	70.6%	82.5%	82.5%	66.4%	66.7%	47.2%	52.0%			98.3%	66.4%
PAR	68.3%	71.7%	87.5%	93.1%	77.1%	56.7%	74.4%	83.0%	77.3%	96.0%		97.5%	74.7%	90.4%	90.6%	82.3%			74.4%				
ROU	7.7%	8.8%	39.5%	22.9%	14.2%	13.3%	11.4%	22.5%	14.2%	58.2%	36.4%	48.7%	17.4%	28.0%	28.5%	18.4%		16.4%	11.9%				18.4%
Total	40.5%	43.3%	59.8%	81.9%	53.1%	18.2%	55.9%	71.1%	53.3%	90.9%	82.7%	90.2%	72.0%	85.0%	85.1%	74.4%	71.2%	56.2%	55.4%	48.7%	97.3%		66.4%

AUB : Aubrac, BLA : Blonde d'Aquitaine, CHF : Charolaise OS Charolais France, UGD : Charolaise OS Union Gène Diffusion, LIM : Limousine, PAR : Parthenaise, ROU : Rouge des Prés

ISEVR : 7 index (CRsev, DMsev, DSsev, FOSsev, POIDSEV, ISEVR et FORMAT en race Limousine)

Notes : 19 index symboliques pour les postes élémentaires de pointage

Mpsf : 5 index (DMpsf, DSpsf, FOSpsf, AFpsf et QRpsf ou BASpsf ou CSpsf)

ABvbf : 4 index (ICRCvf, CONFvf, COULvf et IABvf)

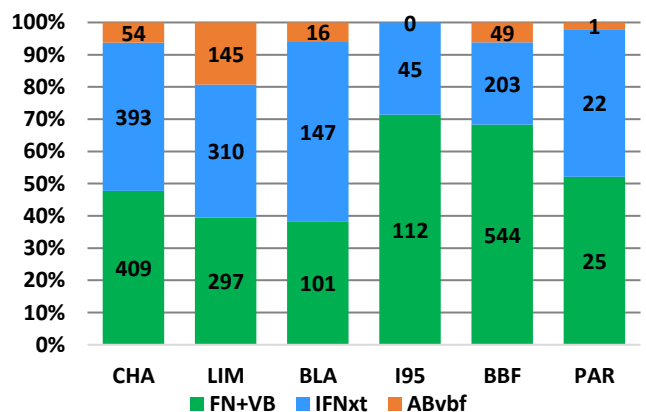
Indexations de taureaux à viande sur support maternel laitier

Après mise en place de l'indexation Single-Step également pour ces indexations l'été dernier ([Réf. n°3](#)), l'indexation hivernale 2025/026 s'est de nouveau effectuée sans prise en compte des typages. 1 361 des 2 674 taureaux publiés cet hiver, soit 50,9% (+0,7% supplémentaires), sont connus à la fois sur index IFNxt et ABvbf. Bilan complet ci-après (cf. [figure n°1](#)).

Globalement, c'est désormais en race Charolaise que l'on observe le plus de taureaux disposant de l'une ou l'autre de ces deux indexations (856, soit 30% de l'ensemble des taureaux) suivie par la race Blanc Bleu (796).

En un an, 199 nouveaux taureaux disposent d'index publiés, soit une progression très forte (+58% par rapport à l'an passé).

Figure n°1 : Répartition, par race, des taureaux selon la nature des index publiés (effectif et idée du pourcentage de la race et de la catégorie) ; ceci sur les catégories ABvbf seul (en orange), IFNxt seul (en bleu) et IFNxt+ABvbf (en vert) – Résultats IBOVAL 2026_02



À l'inverse de l'an dernier, les nouveaux taureaux sont proportionnellement davantage connus sur IFNxt (+10,2%) que sur ABvbf_xt (+5,0%).

La répartition des nouvelles indexations est assez homogène entre races. C'est en race Charolaise que l'on note le plus de nouveaux taureaux avec indexations (75), devant la race Limousine (70). Hors race Parthenaise, où les évolutions en pourcentage ont encore peu de sens, en termes d'évolution inter-races, la progression la plus forte est enregistrée pour l'INRA 95 avec +11% de nouvelles indexations.

LISTES DES RÉSULTATS INDIVIDUELS IBOVAL 2026_02

L'ensemble de ces index sont accessibles *via* la Base de données Interprofessionnelles pour la gestion des données Génétiques des Ruminants (BGR Bovin, l'ex. SIG des bovins). Les index sont également disponibles, après s'être identifié, selon les accords avec les OS, sur le site web de l'Institut de l'Elevage (<http://indexgenetique.idele.fr>). Pour ce qui est des taureaux autorisés à l'IA, les informations exhaustives et actualisées les concernant sont toujours accessibles à l'aide de ce même lien ([Réf. n°10](#)).

CONCLUSION

Entre refontes de l'indexation, de la diffusion et nouveaux index publiés, le bilan de l'indexation et la diffusion hivernale IBOVAL 2025/2026 fait état de nombreux aspects conjoncturels rendant les comparaisons plus délicates à effectuer et interpréter que ces dernières années. Ce bilan constitue néanmoins, après le déploiement de l'ensemble de ces évolutions l'été dernier, le reflet d'un fonctionnement stabilisé, dans le respect des choix des Organismes de Sélection aussi bien en matière de sélection des données, d'évaluations mutualisées que de diffusion de celles-ci.

RÉFÉRENCES

1. [Institut de l'Elevage – GenEval, 2022, note IBOVAL n°97, Refonte du calcul des Poids à Âge-Type et de leur sélection pour indexation, février 2022, 7 pages](#)
2. [Institut de l'Elevage – GenEval, 2021, note IBOVAL n°94, Sélection plus drastique des données de naissance utilisées pour les indexations, mars 2021, 6 pages](#)
3. [Institut de l'Elevage – GenEval, 2025, note IBOVAL n°106, Les index IBOVAL en ferme de taureaux viande utilisés sur support maternel laitier sont désormais issus de la méthodologie Single-Step, juillet 2025, 10 pages](#)
4. [Institut de l'Elevage – GenEval, 2025, note IBOVAL n°107, Déploiement de la méthodologie Single-Step pour les évaluations IBOVAL en ferme en race pure, août 2025, 10 pages](#)
5. [Institut de l'Elevage – GenEval, 2026, note IBOVAL n°108, IBOVAL en ferme en race pure : diffusion de nouveaux index de manière concomitante à la mise en place de l'évaluation Single-Step](#)
6. [Institut de l'Elevage – GenEval, 2025, note IBOVAL n°104, IBOVAL 2025 02 : bilan de synthèse des index produits cet hiver, mars 2025, 7 pages](#)
7. [Institut de l'Elevage – INRA, 2017, note IBOVAL n°77, Refonte des règles de diffusion des index polygéniques IBOVAL, janvier 2017, 6 pages](#)
8. [Institut de l'Elevage – INRA, 2017, note IBOVAL n°78, IBOVAL 2017 : Première large diffusion des index génomiques, mars 2017, 7 pages](#)
9. [Institut de l'Elevage – INRA, 2017, note IBOVAL n°79, IBOVAL 2017 : le point sur la comparabilité des index, mai 2017, 7 pages](#)
10. [Lien direct pour l'accès aux index officiels des taureaux](#)